

# NÁVOD NA SVAŘOVÁNÍ

## SVAŘOVÁNÍ ZA STUDENA TYP A/TYP C



vhodné pouze pro použití u podlahových krytin z PVC / obkladů stěn z PVC a tapet z PVC!

Pro podlahové krytiny z PVC (vinylové) na textilní podložce použijte tubu TYPu T.

**Vhodné k použití pouze ve vnitřním prostředí.**

### 1) D ŮLEŽITÉ POKYNY

#### Upozornění

Pokyny pro zpracování si prosím přečtěte před započítím pokládky PVC podlahových krytin!

Pokládací práce u podlahových krytin se musejí provádět odborně a správně v souladu s instrukcemi a doporučeními výrobců příslušných podlahových krytin a lepidel. Údaje v této tiskovině vycházejí z našich současných znalostí a zkušeností. Vzhledem k množství možných vlivů při zpracování a aplikaci našich výrobků nezbavují uživatele nutnosti provést vlastní zkoušky a pokusy. Právně závazné zaručení určitých vlastností nebo schopností pro konkrétní účel použití z našich údajů nelze vyvozovat. Výrobky používejte pouze pro účel, definovaný v tomto pracovním návodu!

#### Nebezpečí a bezpečnostní pokyny

Obsahuje: Tetrahydrofuran (75-95 %), CAS-Nr.: 109-99-9; PVC (5-25%)

F



Vysoce hořlavý

Xn



Zdraví škodlivý

Může vytvářet výbušné peroxidy. Zdraví škodlivý při požití. Dráždí oči a dýchací orgány. Podezření na karcinogenní účinky. Vdechování par může způsobit ospalost a závratě. Uchovávejte mimo dosah dětí - Zákaz kouření. Nevylévejte do kanalizace. Při požití okamžitě vyhledejte lékařskou pomoc a ukažte tento obal nebo označení. Používejte vhodný ochranný oděv a ochranné rukavice.

Pro zabránění styku s kůží (ochrana proti postříkání) doporučujeme preventivně používat ochranné rukavice schválené pro tetrahydrofuran: např. Dermatril P (výrobce: KCL) z nitrilového kaučuku, kategorie III (EN 374), tloušťka min. 0,2 mm. doba průniku cca 2 min. K dostání jsou ve specializovaných prodejnách pro laboratoře nebo v lékárnách. Ochranné rukavice je třeba po jednorázovém krátkodobém použití vyměnit!

Zamezte vdechování par rozpouštědla. Zabraňte styku s očima a kůží. Při zpracování zajistěte dostatečné větrání/přívod čerstvého vzduchu. Při používání nejezte, nepijte ani nekuřte. Po používání si důkladně omyjte ruce.

Při přerušení a ukončení práce TYPu A vždy uzavřete pomocí uzávěru, abyste se vyvarovali poranění jehlou.

#### OPATŘENÍ PRO PRVNÍ POMOC

Kontaminovaný oděv okamžitě svlékněte. V případě nebezpečí bezvědomí postiženého do stabilizované polohy na boku a v této poloze jej i transportujte; popř. poskytněte dýchání z úst do úst. Osoba poskytující první pomoc musí dbát na vlastní ochranu. Při vdechnutí udržujte postiženého v klidu, přeneste jej na čerstvý vzduch, v případě potřeby vyhledejte lékařskou pomoc.

# NÁVOD NA SVAŘOVÁNÍ



Při styku s kůží ihned důkladně omyjte velkým množstvím vody a mýdla, v případě potřeby vyhledejte pomoc dermatologa. Při zasažení očí: Několik minut opatrně vyplachujte vodou. Vymyjte kontaktní čočky, jsou-li nasazeny, a pokud je lze vyjmout snadno.

Pokračujte ve vyplachování. Přetrvává-li podráždění očí: Vyhledejte lékařskou pomoc/ošetření. Při požití okamžitě vypláchněte ústa a zapijte dostatečným množstvím vody. Nevyvolávejte zvracení, v případě potřeby vyhledejte lékařskou pomoc.

## Skladování, manipulace a trvanlivost

Výrobky vždy skladujte/uchovávejte v suchu, chráněné před mrazem a při teplotě do 30°C. Nejlepší teplota pro zpracování je 16-25°C. Při zpracování zajistěte dobré větrání. Tubu vždy těsně uzavřete a svinujte od záhybu. Poslední číslice 6-místného čísla na záhybu tuby udává rok a dvě předchozí číslice měsíc výroby. Doba trvanlivosti je od data výroby (viz záhyb tuby) při výše popsáných podmínkách skladování 3 roky.

## Odklizení odpadu

Tuby a obaly, zbavené veškerých zbytků, odneste k recyklaci.

Vytvrzené zbytky výrobku = domácí/životnostenský odpad. Evropský kód odpadu (EWC): 08 04 10

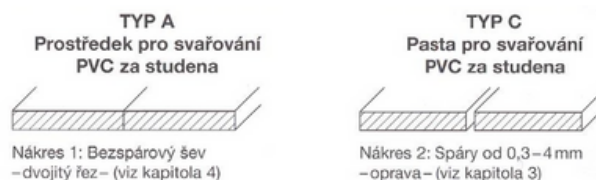
Nevytvrzené zbytky výrobku = zvláštní odpad. Evropský kód odpadu (EWC): 08 04 09

## Výrobce

Werner Müller GmbH, Rudolf-diesel-Straße 7, 67227 Frankenthal, Germany

Tel.: +49 (0) 62 33/37 93-0, [www.mueller-pvc-naht.de](http://www.mueller-pvc-naht.de)

## 2) KTERÝ TYP PRO JAKÝ ÚKON?



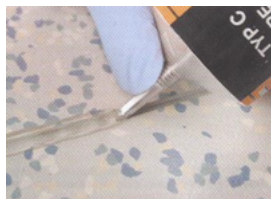
## 3) SVAŘOVÁNÍ PVC ZA STUDENA TYPEM C

### Spáry od 0,3 mm-4 mm (opravné práce)

*Pro zabránění styku s kůží (ochrana proti postříkání) doporučujeme preventivně používat ochranné rukavice schválené pro tetrahydrofuran.*



# NÁVOD NA SVAŘOVÁNÍ



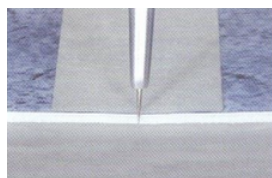
Očistěte oblast spoje (zbytky lepidel, nečistoty atd.), popř. přilepte odlepené hrany. Pomalu tubou projíždějte spárou a dávkujte tak, aby pasta pro svařování PVC za studena kompletně zaplnila spáru. V případě úzkých spár pracujte s přiloženým hliníkovým nástavcem. Nejprve odstraňte plastový proužek. Proužek slouží k čištění nástavce. Objem nanesené pasty se po vyschnutí zredukuje o cca 75%. Doba tuhnutí činí v závislosti na šířce a tloušťce podlahové krytiny 2-12 hod. pokud spára po vyschnutí není zcela zaplněná, lze pracovní proces vždy po cca 2 hodinách opakovat. Nabobtnání podlahové krytiny v oblasti svaru ustoupí.

## PVC tapety



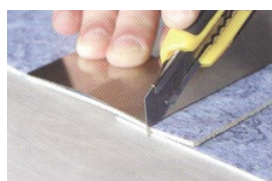
PVC tapety se svařují s nasazeným hliníkovým nástavcem. Nejprve odstraňte plastový proužek. Proužek slouží k čištění nástavce. Hliníkový nástavec nastavte naplocho na střed spoje a pastu pro svařování PVC rovnoměrně nanášejte shora dolů podél malířského pravítka. Objem nanesené pasty se po vyschnutí zredukuje o cca 75%; nic nestírejte, nýbrž nechte schnout (cca 30 minut).

## 4) SVAŘOVÁNÍ PVC ZA STUDENA TYPEM A



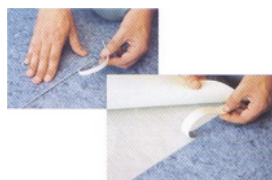
### Vysvětlení postupu

Patentovaný jehlový systém krátce otevře oblast spoje a prostředek pro svařování za studena po jehle nateče do celého průřezu švu. Přitom se sousedící hrany podlahové krytiny smočí prostředkem pro svařování za studena, na okamžik se naruší a po krátké době se pevně a trvale sloučí.



### Postup TYP A

Překrývající se pásy podlahové krytiny (3-5 cm) zároveň jediným řezem proříznete podél planžety (postup dvojitého řezu).



Po provedení dvojitého řezu odstraňte odřezky horního a spodního pásu podlahové krytiny.



Pokud podlahová krytina z PVC není plnoplošně přilepená (postupujte prosím podle údajů výrobce podlahové krytiny), musíte oblast spoje k podkladu přilepit vhodnou oboustrannou páskou. Pásy podlahové krytiny položené těsně vedle sebe a pevně přitiskněte na oboustrannou lepicí pásku.

# NÁVOD NA SVAŘOVÁNÍ



Oblast očistěte a střed těsně přiříznutého spoje přelepte speciální hladkou, vůči našemu prostředku pro svařování za studena odolnou papírovou páskou (č. výr. 50000). To je bezpodmínečně nutné pro to, aby se zabránilo poškození povrchové úpravy (např. polyuretanové) podlahové krytiny.



Speciální papírovou lepicí pásku přítlačným válečkem (č. výr. 50020) pevně přitiskněte na PVC podlahovou krytinu, aby pod lepicí páskou nemohl protéci žádný prostředek pro svařování za studena.

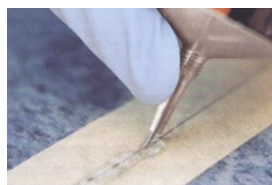


V oblasti švu lepicí pásku jednoduše a bezpečně proříznete pomocí kolečkového nože (č. výr. 50010). Alternativně můžete použít rovněž nůž s trapézovou nebo hákovou čepelí. Důležité při tom je, aby se hrany podlahové krytiny při prořezávání lepicí pásky nepoškodily. Toho dosáhnete tím způsobem, že nůž vnoříte hluboko do spoje, a tím se docílí dobré vedení.



U tvrdých podlahových krytin z PVC (např. komerčních) umožňuje zahřátí (max. 40°C pomocí fénu nebo žehličky) v oblasti spoje před svařováním snadné a rovnoměrné vedení jehly ve švu.

*Pro zabránění styku s kůží (ochrana proti postříkání) doporučujeme preventivně používat ochranné rukavice schválené pro tetrahydrofuran.*



Před použitím tuby pořádně protřepejte. Při otvírání (s uzávěrem směřujícím nahoru) musíte dávat pozor na to, aby se prostředek pro svařování za studena v žádném případě nedostal na nechráněný povrch podlahové krytiny. Kanylu tuby a jehlu před aplikací oťete čistým hadříkem. Vždy při práci používejte obě ruce! Tubu držte tak, aby ukazováček jedné ruky spočíval na kanyle a aby druhá ruka držela tubu. Vtlačte jehlu hluboko do spoje tak, aby prostředek pro svařování za studena mohl vtékat do právě vytvořeného otvoru. Rovnoměrně přejíždějte oblastí svaru a lehkým tlakem na tubu regulujte vytékání prostředku pro svařování za studena. Dávkování prostředku pro svařování za studena je optimální, jestliže má 5 mm široké smáčení povrchu lepicí pásky formu souvislého filmu.



Po cca 10 minutách prostředek pro svařování za studena na lepicí pásce zaschne a pak musíte pásku rovnoměrně a našikmo stáhnout dozadu. Nabobtnání podlahové krytiny PVC v oblasti sváru ustoupí. Výsledkem je opticky stěží viditelný šev s vysokou pevností. Šev lze zhruba po 30 minutách ztížit.